

Ein Raum wie eine Bühne. BWM Architekten haben mit der Neugestaltung des Besucherzentrums der Bundestheater Holding in der Wiener Staatsoper einen repräsentativen Raum geschaffen, der als Treffpunkt für die Musikwelt Wiens dienen soll und gleichermaßen die Grenzen zwischen Hochkultur und städtischem Leben aufhebt.

Als Gewinner des Wettbewerbs haben BWM Architekten für das Besucherzentrum der Wiener Staatsoper ein offenes Konzept für eine zukunftsfähige, vielseitige Bespielung entwickelt. Organisiert wird das Geschehen dank eines durch die zentrale Achse laufenden, gut 20 Meter langen Tisches. Tagsüber konzentrieren sich hier Ticket-Vorverkauf, Service und Information, mit Fortschreiten des Tages verwandelt sich der Raum – einer Bühne gleich –, um abends zum Treffpunkt für die lokale Kultur und Musikszene zu werden. In jedem Fall ein Ort, der schwellenlos zum angeregten Verweilen einlädt.

Der Geschichte würdig.

In einem kulturell dermaßen bedeutenden Haus zu arbeiten sei freilich nicht nur die pure Freude, sondern auch eine große Ehre, sagt BWM-Architekt Johann Moser. „Und weil auch ein Opernbesuch nichts Alltägliches ist, haben wir uns um eine Gestaltung bemüht, die der Besonderheit des Anlasses gerecht wird“, so Moser weiter. Rechnung getragen wurde dabei nicht nur der ursprünglichen Architektur des Hauses aus der zweiten Hälfte des 19. Jahrhunderts, sondern auch den Veränderungen im Geiste der 1950er Jahre, für die Architekt Erich Boltenstern während des Wiederaufbaus nach dem Zweiten Weltkrieg verantwortlich zeichnete.

Wandelbar wie eine Bühne.

Konzipiert wurde das neue Besucherzentrum als repräsentativer Raum, der sich – gleich einer Bühne – mit dem Fortschreiten des Tages verwandelt. „Der Raum wird nunmehr, ohne weitere Abteilungen, als ein Ganzes wahrgenommen – man spürt die Höhe, die Weite“, führt BWM-Projektleiterin Ingrid Schmid aus. Zentrales Element darin bildet ein durch die zentrale Achse laufender Tisch mit knapp 20 Metern Länge, der untertags dem Kartenverkauf, der Information sowie als Shop dient und abends sich in eine Bar beziehungsweise in einen community table verwandelt. „Auch weil der Kartenverkauf zunehmend im Internet stattfindet, wollten wir die Funktionalität des Tresens weitgehend flexibel und auch für zukünftige Anforderungen möglichst vielseitig einsetzbar gestalten“, erklärt Johann Moser.

Von Damals ins Heute.

Der aus insgesamt drei Teilen bestehende Tisch besticht mit einer Platte aus dunkelgrünem Marmor sowie einem Rock aus Messing im oberen Teil bzw. gebeiztem Eichenholz im unteren Teil. Augenfällig hier ist die gerillte Oberfläche, eine Übersetzung bzw. Neuinterpretation der Kanneluren, der senkrechten Rillen am Säulenschaft, des Bestandes auf das Möbel. Vom Eingang linkerhand befinden sich an den Wänden so genannte Spion-Spiegel mit dahinter gesetzten Screens – bei eingeschaltetem Bildschirm eine Informationstafel, bei ausgeschaltetem Bildschirm ein visuelles Element in der Optik der ursprünglichen Spiegel.

Treffpunkt Oper.

Ein halbrundes Barelement in der gleichen Naturalität wie der Tisch schließt den Raum ab und dient zur Zubereitung und Ausgabe von Getränken wie Kaffee und Sekt, sodass abends aus dem Besucherzentrum ein geselliger Ort wird, in dem die Musikszene Wiens sich treffen und austauschen kann. Zugleich findet das Opernbuffet solcherart eine natürliche Erweiterung und ermuntert die Gäste auch nach Ende der Aufführung zum Verweilen. Im Cafe bieten Sofas in klassischer Form sowie Sitzbänke in grünem Samt, jeweils den Fenstern zugeordnet, die Möglichkeit für Ruhe und Austausch. Der gesamte Raum kann auch für das Abhalten von Premierenfeiern dienen oder auch vermietet werden.

Musikalische Beleuchtung.

Ein geschwungenes Lusterband aus Messing durchdringt die Säulenhalle und trägt 270 LED-Lichtrohre aus Mattglas, die ihre Lichtfarbe verändern können. Der „Boltenstern-Luster“ von Christian Ploderer beleuchtet am Tag mit neutralem, weißen Licht und schafft abends ein exklusives Ambiente mit gedimmtem Warmtonlicht. Große Kegelschirmleuchten aus gebürstetem Messing, – teilweise gerändelt und mit Holzelementen – wurden ebenfalls für das Projekt entworfen und gefertigt. Sie beleuchten abgeblendet die Tisch- und Wandbereiche. Lichtdesigner Christian Ploderer hat mit BWM Architekten das Beleuchtungskonzept für das Besucherzentrum entwickelt, ein veränderbares Lichtambiente für die verschiedenen Nutzungen in der Oper.

Daten und Fakten

Auftraggeber

Bundestheater Holding GesmbH

Daten

Fertigstellung: Dezember 2020

Adresse: Opernring 2, 1010 Wien, Österreich

BWM Team:

Erich Bernard, Johann Moser, Ingrid Schmid, Hubert Meyer, Massimiliano Marian, Kinga Baluch, Daniela Dollack, Elena Atanassova

Fotos

© BWM Architekten / Severin Wurnig

© BWM Architekten / Renée Del Missier

Projektbeteiligte:

Lichtplanung, Entwurf Luster/Sonderleuchten: Christian Ploderer

Baumanagement/ ÖBA: ART for ART Theaterservice GmbH

Stoffe/Objektmöbel: Gabriele Bruner

Modellbau/VR-Visualisierungen: Lukas Dikany

A space like a stage. BWM Architekten redesigned the Bundestheater Holding's visitor centre in Vienna's State Opera as a representative space that aims to be a meeting place for the city's music world, while dissolving the boundaries between high culture and urban living.

As the competition winners, BWM Architekten developed an open concept for a versatile, forward-looking visitor centre in the opera house. A 20m-long table along the central axis of the hall provides structure for the various functions: during the day, the main focus is on ticket sales, service and information; as the evening closes in, the space transforms like a stage and becomes a meeting spot where the local culture and music scene can socialise. Whether day or night, it is a welcoming place for all visitors.

A tribute to its history.

Working in a building of such cultural significance is not only an absolute joy, but also a great honour, says BWM architect Johann Moser. "And because visiting the opera is not something you do every day," he adds, "we wanted to create a design that does justice to the special nature of the occasion." BWM's design is mindful of the original architecture dating back to the latter part of the 19th century and also takes into account the 1950s-style alterations made by architect Erich Boltenstern during the building's reconstruction after World War II.

As versatile as a stage.

The new visitor centre was designed to be a representative space that transforms as the day goes on. "Because there are no partitions, the space is now perceived as a whole – you get a good sense of its height and width," BWM project manager Ingrid Schmid explains. The central element is a table, almost 20m in length, along the central axis that is used for ticket sales, information and the shop during the day, and transforms into a bar slash community table in the evening. "Because ticket sales are largely handled online nowadays, we wanted to keep the functionality of the counter flexible and as multifunctional as possible for future usages," says Johann Moser.

From past to present.

The table, which consists of three sections, boasts a dark-green marble surface and a brass skirting with stained oak wood below it. The corrugated surfaces of the table's vertical parts are definite eye-catchers; they pay homage to the flutes, or vertical grooves, on the original columns in the hall and translate them to the furniture.

So-called "smart mirrors" are installed on the walls to the left of the entrance. Concealed behind them are monitor screens that, when switched on, display an information board; when off, the smart mirrors are a visual element in the style of the original mirrors.

Opera house rendezvous.

A semi-circular bar element in the same style and materials as the table completes the space. Beverages such as coffee and sparkling wine are prepared and served here, turning the visitor centre into a social venue where Vienna's music scene can meet up and chat. At the same time, it is an extension of sorts of the opera bar and invites patrons of the opera to drop in after a performance. There is a sitting area in front of each window, with comfortable, classic sofas and stools upholstered with green velvet. The hall is also an apt venue for premiere parties and can be rented out for third-party events.

Musical lighting.

High-quality materials such as stone, brass and wood enhance the unique character of this location, as does the lighting, which can be adjusted to complement the respective utilisation of the space. BWM Architekten developed the lighting concept in collaboration with light designer Christian Ploderer. A long, undulating chandelier element made of brass and reminiscent of musical staves is the eye-catching centrepiece of the pillared hall. During the day this light feature – dubbed the “Boltenstern chandelier” – provides neutral, white light; in the evening, its dimmed, warm light creates an exclusive atmosphere. The colour of the 270 rod-shaped LED lights made of frosted glass can be adjusted to underline the desired ambience. Lights with large coolie lampshades made from brushed brass, partly knurled and with wood elements, provide indirect lighting for the tables and walls. In addition, the lighting concept also reinforces the navigation through the visitor centre.

Facts & Figures

Client

Bundestheater Holding GesmbH

Project data

Completion: December 2020

Address: Opernring 2, 1010 Vienna, Austria

BWM team:

Erich Bernard, Johann Moser, Ingrid Schmid, Hubert Meyer, Massimiliano Marian, Kinga Baluch, Daniela Dollack, Elena Atanassova

Photos

© BWM Architekten / Severin Wurnig

© BWM Architekten / Renée Del Missier

Project partners:

Light planning: Christian Ploderer

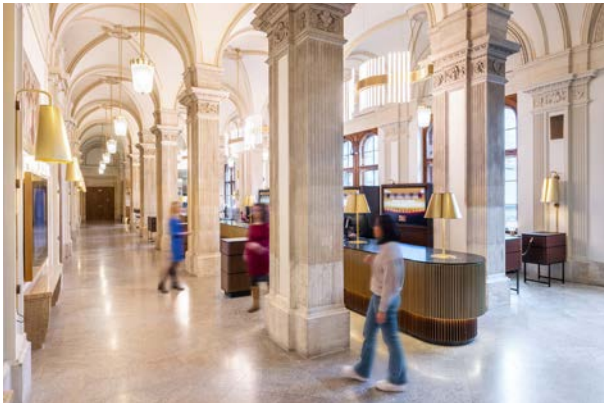
Construction management & supervision: ART for ART Theaterservice GmbH

Fabrics/furniture: Gabriele Bruner

Models / VR visualisations: Lukas Dikany

Visitor's centre at the Vienna State Opera

Preview press photos



01_BWM_Besucherzentrum Wiener Staatsoper_raum1
©BWMArchitekten_Severin_Wurnig



02_BWM_Besucherzentrum Wiener Staatsoper_raum2
©BWMArchitekten_Severin_Wurnig



03_BWM_Besucherzentrum Wiener Staatsoper_bar
©BWMArchitekten_Severin_Wurnig



04_BWM_Besucherzentrum Wiener Staatsoper_cafe_crop
©BWMArchitekten_Severin_Wurnig



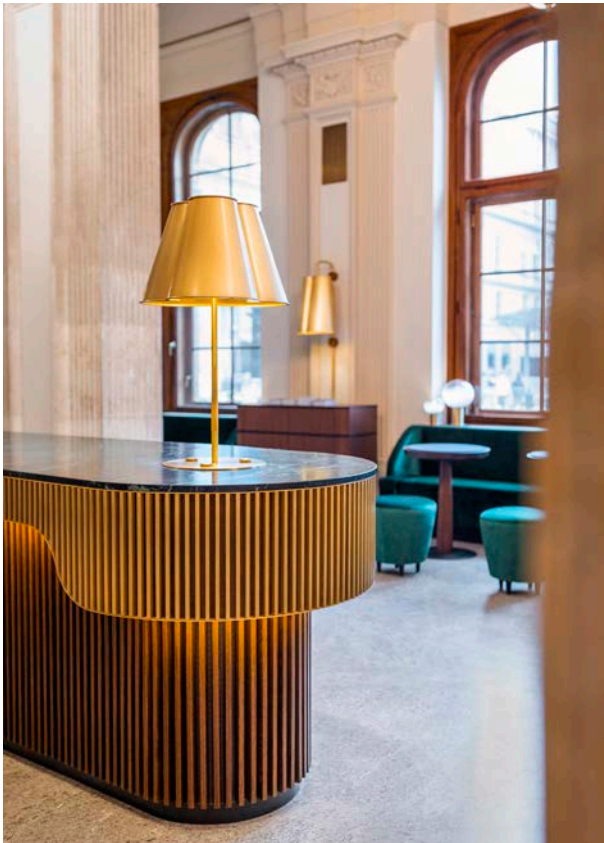
05_BWM_Besucherzentrum Wiener Staatsoper_tresen
©BWMArchitekten_Severin_Wurnig



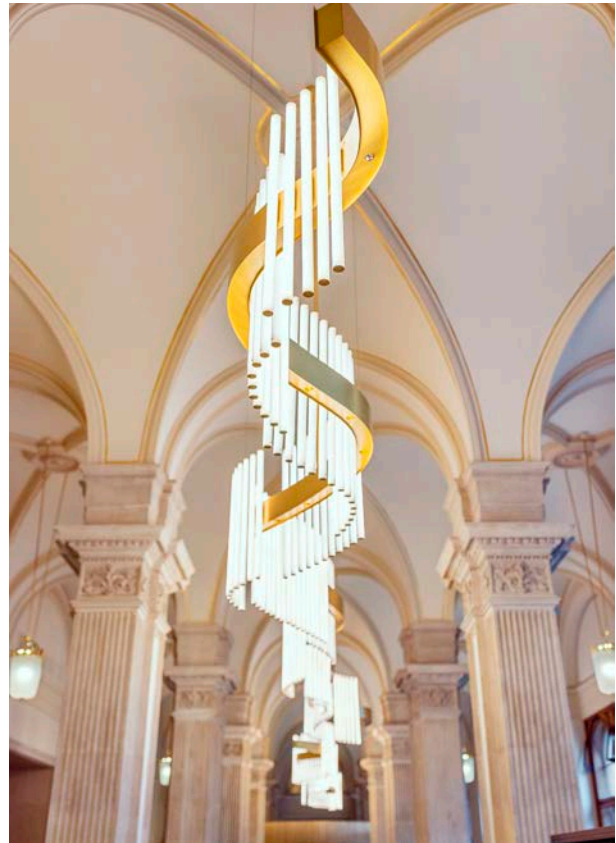
06_BWM_Besucherzentrum Wiener Staatsoper_shop
©BWMArchitekten_Severin_Wurnig

Visitor's centre at the Vienna State Opera

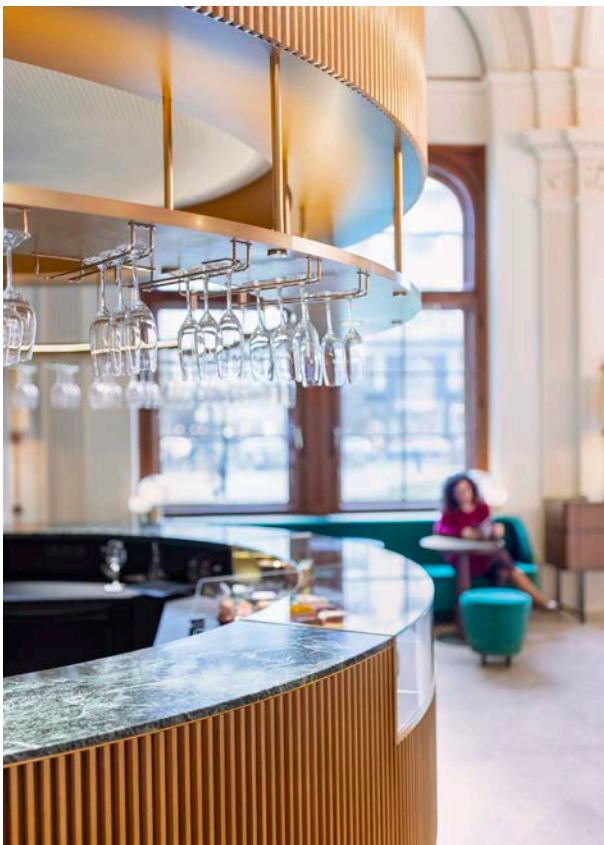
Preview press photos



07_BWM_Besucherzentrum Wiener Staatsoper_tresen_detail
©BWMArchitekten_Severin_Wurnig



08_BWM_Besucherzentrum Wiener Staatsoper_Leuchte
©BWMArchitekten_Severin_Wurnig



09_BWM_Besucherzentrum Wiener Staatsoper_bar_detail
©BWMArchitekten_Severin_Wurnig



10_BWM_Besucherzentrum Wiener Staatsoper_fassade
©BWMArchitekten_Renee_del_Missier



11_BWM_Besucherzentrum Wiener Staatsoper_fassade
©BWMArchitekten_Renee_del_Missier

Visitor's centre at the Vienna State Opera

Preview press photos



12_BWM_Besucherzentrum Wiener Staatsoper_Bernard_Moser©BWMArchitekten_Renee_del_Missier

Copyright

© BWM Architekten / Severin Wurnig

© BWM Architekten / Renée Del Missier

These illustrations, photos, plans, renderings, etc., provided by BWM Architekten are protected by copyright and are available to you for one-time royalty-free use under the following conditions:

- they may only be used for the agreed purpose
- in case of publication, the above copyright notice must be printed clearly and legibly directly next to the image
- a transfer of rights of use to third parties is not permitted.